

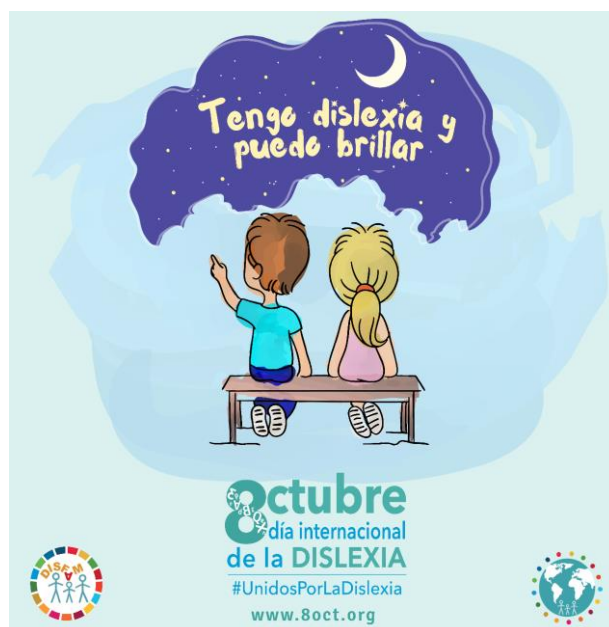
## A DISLEXIA EN NENOS DE IDADE ESCOLAR

Un dos trastornos de aprendizaxe máis comúns que afectan aos nenos e nenas en idade escolar é a dislexia. Segundo indica a Organización Mundial da Saúde (OMS) este trastorno afecta ao redor dun 10% da poboación mundial, por iso e para concienciar ás persoas, o 8 de outubro celébrase o Día Internacional da Dislexia.

De acordo a cifras estimadas, a dislexia en nenos representa taxas que oscilan en torno ao 5 e 15% de incidencia na poboación infantil, presentando esta condición máis os nenos que as nenas.

Dado que na actualidade o contido curricular do sistema educativo baséase en gran medida na aprendizaxe a través da lectura, da escritura e a memorización, xéranse condicións de desigualdade no alumnado con dislexia debido á súa dificultade para a comprensión e aprendizaxe.

Por este motivo, a detección e o tratamento da dislexia en nenos son clave para unha correcta adaptación que permita paliar as dificultades inherentes a este trastorno da lectura e da escritura, adecuando os entornos de aprendizaxe e adoptando as medidas oportunas.



## Pero... ¿Que é a dislexia infantil?

A dislexia é unha Dificultade Específica de Aprendizaxe de orixe neurobiolóxico que dificulta a correcta codificación e decodificación da lingua escrita, é dicir, que presenta inconvenientes para identificar os sons da fala e aprender a relacionalos coas letras/palabras, por tanto impide unha lectura e escritura acordes á idade e desenvolvemento da madurez do neno.



Segundo a definición do DSM 5 enténdese como dislexia o “trastorno do neurodesenvolvemento como trastorno específico da aprendizaxe con dificultade na lectura/ e na expresión escrita” na que se deben cumprir os 4 criterios diagnósticos do manual DSM-5:

- Presentar dificultades na lectura, comprensión, expresión escrita ou ortográfica;
- Mostrar puntuacións significativas por debaixo do esperado para a súa idade cronolóxica ao avaliar con probas estandarizadas individualizadas;
- Manifestar estas dificultades en idades escolares, xa que é nesta etapa cando se pode advertir se as competencias requiridas superan a capacidade do alumno;

- Que este trastorno non se poda explicar por outras causas, coma por exemplo: deficiencias intelectuais, outros trastornos mentais ou neurolóxicos, déficits visuais ou auditivos, ou falta de dominio da lingua ou de instrución académica.



Este trastorno caracterízase por presentar dificultades tanto no recoñecemento preciso e fluído das palabras, coma por problemas de ortografía e decodificación.

Isto pode derivar en problemas tanto de comprensión como en dificultades para o desenvolvemento do vocabulario.

Se ben existe un amplo grao de comorbilidade (aparición doutros trastornos

á par), como poden ser: a disgrafía, a discalculia ou o TDAH, a dislexia en nenos non garda relación algunha con outros factores como a intelixencia ou a madurez do neno, polo que resulta moi complicado de detectar ata a idade escolar, momento crítico no que é preciso comezar a tratar, pois a plasticidade do cerebro permitirá adquirir estratexias de aprendizaxe que compensen de xeito significativo os seus efectos.

Ao tratarse dun trastorno e non dunha enfermidade, a dislexia non ten terapia que a erradique, polo que a persoa convivirá con ela na idade adulta, máis diferentes estudos avalan que a actividade cerebral cambia despois de recibir tratamento logopeda e dos especialistas.

## Etioloxía da dislexia.

A pesares de non existir datos certeros, os investigadores seguen reunindo datos para poder chegar a conclusións máis claras. Descoñécese o orixe exacto da dislexia pero a miúdo parece darse en familias e isto indicaría unha posible causa xenética.

### DISLEXIA Y DATOS

Estos son los datos más actualizados sobre la dislexia



10-15% PUEDE SUFRIRLA



5-8% LA PRESENTAN



SE PUEDE HEREDAR  
GENÉTICAMENTE

Segundo o estudo realizado por A. Benitez-Burraco, neurobioloxía e neuroxenética da dislexia constata que a mutación dalgúns xenes dan lugar a “determinadas alteracións no patrón normal de interconexión de certas poboacións neuronais” que propician “cambios anatómicos e fisiolóxicos específicos en rexións cerebrais concretas que teñen como consecuencia un procesamento anormal dos sons da fala pero que, sobre todo, dan lugar a unha disfunción do compoñente fonolóxico da memoria de traballo verbal”. Estas particularidades dificultan, polo tanto, o recoñecemento das grafías e retrasan o recoñecemento mecánico das palabras na lectura.

En definitiva, ter antecedentes familiares de dislexia ou outro tipo de dificultades relacionadas coa lectoescritura aumenta o risco de ter dislexia, máis as particularidades intrínsecas da propia afección en cada persoa, fan que sexa imposible identificar dous casos de dislexia idénticos aínda en circunstancias socioculturais semellantes.

## Tipos de dislexia que podemos atopar.

Existen dous tipos de dislexia segundo a súa aparición:

- Adquirida: é a que aparece por mor dun accidente ou lesión cerebral.
- Evolutiva: Non ten nada que ver cunha lesión cerebral senón que se deduce dunha alteración no neurodesenvolvemento e é a máis común na etapa infantil.

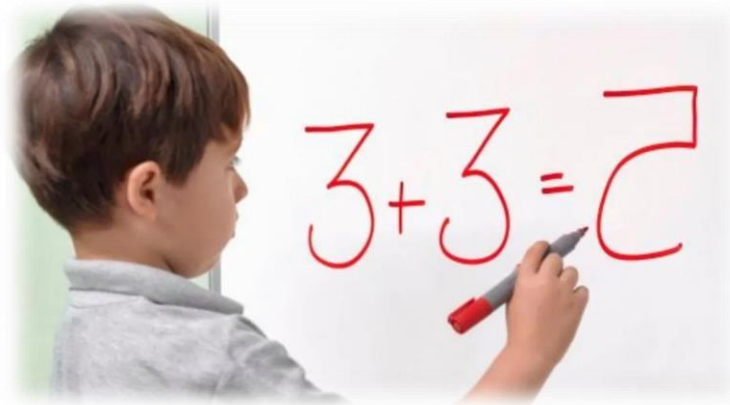


Por outro lado, existe outra clasificación dependendo dos síntomas que acostuman a darse:

- Superficial: é a dificultade relacionada coa ruta visual, xa que os nenos/as leen utilizando unha ruta fonolóxica. Estes nenos non terán problema ó ler palabras que len habitualmente pero si cambiarán palabras irregulares que descoñecen ou doutros idiomas. A velocidade soe ser máis lenta xa que ao aumentar a lonxitude das palabras, cometen máis erros.
- Fonolóxica ou indirecta: é debida a un mal funcionamento da ruta fonolóxica. Deducen a lectura en lugar de ler por iso poden ler palabra familiares máis terán erros na lectura de palabras descoñecidas.
- Mixta ou profunda: debida a danos que se producen nos procesos de lectura, fonolóxicos e visuais. Amosan bastantes erros semánticos.

## Sinais de alerta da dislexia.

Como mencionamos con anterioridade cada caso de dislexia é un mundo, por iso cabe destacar que non significa que un alumno/a con dislexia reúna tódalas seguintes características, pero seguramente reúna moitas delas.



En idades máis temperás coma na educación infantil podemos observar:

- Tarda en comezar a falar.
- Aprende novas palabras a un ritmo lento.
- Confunde palabras que soan parecido ou inverte os sons das palabras.
- Dificultades para aprender cantigas ou xogos de rimas.
- Ten problemas para recordar letras, números e cores.

Unha vez na educación primaria os síntomas poden ser máis visibles:

- Dificultades na lectura e escritura de xeito fluído e preciso no referido ao que se espera para a súa idade.
- Dificultades de comprensión.
- Léxico limitado.
- Déficit na memoria a curto prazo.

- Problemas para recordar secuencias.
- Ortografía deficiente.
- Dificultade nas nocións espazo-temporais: confusión dereita – esquerda, recoñecer os días da semana, meses, horas...
- Cambio na orde das letras nunha mesma palabra.
- Dificultade para deletrear.
- Precisa moito tempo para completar actividades que requiren ler ou escribir.
- Rexeitamento a actividades de lectura ou escritura.
- Dificultades coas matemáticas (discalculia).
- Dificultades na coordinación psicomotriz (dispraxia).



Non debemos esquecer que o diagnóstico da dislexia é labor dos profesionais e non debemos prediagnosticar ao noso fillo ou alumno por mor de que o identifiquemos con algún dos indicadores anteriores. Sen embargo, é moi importante estar atentos ás sinais de alerta para facer unha intervención adecuada ás necesidades do neno/a o máis cedo posible.

## **Posibles complicacións se non se actúa.**

A dislexia pode provocar diferentes problemas:

- Problemas de aprendizaxe: A lectura é unha habilidade básica para moitas materias escolares. Un alumno con dislexia posiblemente non lle resulte doado seguir o ritmo da clase.

- Problemas sociais: Pode causar baixa autoestima, problemas de conducta, ansiedade...
- Problemas na idade adulta: Os nenos poden verse impedidos de alcanzar o seu potencial cando crezan se non poden ler nin comprender con claridade. Isto pode ter unha repercusión educativa e social negativa a longo prazo.



## Como tratar a dislexia.

Sen un entorno académico adaptado, o estrés por levar a cabo as mesmas tarefas que outros estudantes ou a ansiedade por mellorar os resultados pode derivar nunha situación complicada para o alumno, por iso é preciso pautar adecuadamente o traballo e facerlle ver que, se ben precisará dun esforzo maior inicialmente, pode alcanzar as mesmas metas que os seus compañeiros.

Nementres, será un esforzo conxunto da familia e a comunidade educativa o feito de facilitarlle as ferramentas precisas e a motivación suficiente para acadar os aprendizaxes.

## Dende o colexio.

É preciso ter en conta as condicións particulares do alumno para facilitar unha ensinanza personalizada que axude á estabilidade emocional do estudante. Dado que a dislexia afecta ao procesamento fonolóxico, é importante contar coas facilidades que aporta o material audiovisual e as novas tecnoloxías, pero sen esquecer unha correcta



implementación das técnicas de estudo como poden ser a realización de esquemas, mapas mentais, scrapbooks...

Así, tanto a ubicación nas primeiras filas para centrar a atención, o aumento do tempo establecido para a actividade proposta, facilitar os controis por partes, aumentar a letra dos enunciados, utilizar estruturas sinxelas e un ton de voz calmado e positivo, tratar de manter a motivación ou a avaliación tendo en conta os seus avances e esforzos, son esenciais para o desenvolvemento do estudante.

Ademais no noso CPR Plurilingüe Don Bosco, o equipo do Departamento de Orientación, colabora conxuntamente co mestre titor á vez que realiza as avaliacións psicopedagóxicas pertinentes e aporta axuda ao alumno dentro ou fora da aula por parte dos mestres especialistas de Pedagogía Terapéutica e Audición e Lingüaxe.

## **Dende a casa.**

A familia xoga un papel fundamental. Dende a casa as familias deben tomar conciencia do sobreesforzo que esixe aos seus fillos con dislexia e apoialos emocionalmente para aportarlles a seguridade que precisan.

Un papel imprescindible é implicarse na colaboración tanto cos especialistas externos (se hai oportunidade de telos) coma co centro educativo.

É moi importante crear situacións de interese e motivación no neno sen presionar, tratando de realizar actividades preferiblemente a través de xogos que non lle resulten moi aburridas.



A continuación, deixamos 6 consellos sinxelos de aplicar, que farán a rutina diaria máis sinxela e de seguro axudarán a mellorar o ambiente e relacións na casa.

1. Os pais deben sentarse co neno/a e axudalo a realizar tarefas de lectura e comprensión.

Lectura conxunta de libros que sexan do seu interese, en voz alta para que o neno detecte erros, axudarlle a comprender o que leu, darlle o tempo que necesite e non presionar para que apure.

2. Axudarlle a organizar a orde de traballo.

Intentar proporcionarlle un espazo de traballo sen demasiadas distraccións, facer unha programación do horario semanal con todas as actividades de xeito visual, realizar as tarefas en períodos curtos e con descansos. Darlle certa independencia para as tarefas escolares ou nas que poda facer só, isto axudará a potenciar a súa autoestima.

3. Utilizar o xogo coma ferramenta de traballo.

Xogos de formar palabra coma o Scrabble. Sopas de letras, Vexo- vexo, xogos de deletreo, o aforcado, palabras encadeadas, comezando por palabras sinxelas e aumentando a dificultade a medida que o neno vai avanzando.

4. Non presionar en exceso ao neno.

É moi importante ensinarlle que o traballo constante é preciso para evolucionar pero tamén debemos deixar un espazo para que se o neno se sinte canso, poida tomar un descanso.

5. Manter a motivación.

Recalcar que as súas dificultades non están asociadas á intelixencia e que é igual de capaz que os demais. A familia pode buscar actividades nas que o neno

destaque, coma os deportes ou algunha actividade artística, na que o neno poda expresarse e se sinta a gusto.

6. Ser pacientes.

O apoio da familia é clave para conseguir que a dislexia non sexa un problema a longo prazo para os vossos fillos e fillas.



E para rematar este artigo, preme na seguinte ligazón para facerte unha idea de cal é a experiencia de ler un texto con dislexia:

<http://geon.github.io/programming/2016/03/03/dsxyliea>

Cabe sinalar que o que vemos nesta web non é con exactitude o que ve unha persoa con dislexia ao abrir un libro, senón que axuda a comprender o esforzo que deben realizar os nenos e nenas que padecen unha dislexia severa e a desorientación que produce.